

Willkommen in der Gemeinde



# Südeichsfeld



**Bürgerinformationen von A - Z**

2. Auflage/Stand 2020

<b>Grußwort des Bürgermeisters</b> .....	Seite 3
--	---------

## Wichtiges auf einen Blick

### Gemeinde

Landgemeinde Südeichsfeld.....	Seite 4
Dienststellen der Gemeinde Südeichsfeld.....	Seite 5
Standesamt.....	Seite 6
Informationen aus der Gemeindeverwaltung/Telefonverzeichnis.....	Seite 7
Was finde ich wo?.....	Seite 8
Wichtige Rufnummern bei Notfällen, Havarien und technischen Störungen.....	Seite 12
Gemeinderat.....	Seite 13
Ausschüsse.....	Seite 14

### Einrichtungen von A – Z

Bushaltestellen.....	Seite 15
Feuerwehrstandorte.....	Seite 15
Kindertagesstätten.....	Seite 15
Medizinische Versorgung.....	Seite 17
Pfarrgemeinden.....	Seite 18
Postfilialen.....	Seite 19
Schulen.....	Seite 19

## Ortschaften

Diedorf.....	Seite 20
Faulungen.....	Seite 24
Heyerode.....	Seite 26
Hildebrandshausen.....	Seite 29
Katharinenberg.....	Seite 31
Lengenfeld unterm Stein.....	Seite 33
Schierschwende.....	Seite 37
Wendehausen.....	Seite 39

## Tourismus

Gastronomische Einrichtungen.....	Seite 41
Unterkünfte.....	Seite 42

### **Liebe Mitbürgerinnen und Mitbürger, sehr geehrte Gäste aus Nah und Fern,**

*ich begrüße Sie herzlich in der Gemeinde Südeichsfeld und freue mich sehr, dass Sie den Weg in unsere Kommune gefunden haben.*

*Sie halten die überarbeitete Broschüre „Bürgerinformationen von A - Z“ in den Händen.*

*Beim Studium der nachfolgenden Seiten wird Ihnen schnell bewusst werden, dass sich die Gemeinde Südeichsfeld nicht ohne weiteres mit anderen Gemeinden vergleichen lässt. Als eine junge Gemeinde befinden wir uns deutlich wahrnehmbar in einer Phase der Selbstfindung, in der Ziele definiert, Akzeptanz aufgebaut und eine Identifizierung erreicht werden müssen. Dies bringt aber auch die Chance mit sich, alle die aktiv einzubinden, die Visionen haben, die Kontakte suchen und die der Gemeinschaft dienen wollen. Wir wollen nach vorne sehen, wo andere auf Erreichtes blicken. Wir suchen nach Identitäten, wo andere auf Alt-hergebrachtem verwahren. Wir wollen gestalten, wo andere verwalten.*

*Dieses Podium soll nunmehr genutzt werden, um unser Verständnis von kommunalem Zusammenwirken zu allen Beteiligten und Betroffenen zu transportieren, Orientierungshilfe zu leisten und unser gemeindliches Leben in all seinen Facetten vorzustellen.*

*So bietet Ihnen die aktuelle Broschüre einen guten Gesamtüberblick über die Gemeinde Südeichsfeld mit ihren 8 Ortschaften.*

*Dieser Wegweiser durch das Südeichsfeld soll sowohl ein Leitfaden durch die Gemeindeverwaltung sein, die vollständig mit ihren Adressen und Telefonnummern aufgeführt ist, als auch eine Orientierungshilfe zu vielen anderen Institutionen, Behörden, Verbänden, Vereinen, kulturellen Einrichtungen und Firmen, die das Südeichsfeld prägen und mitgestalten.*

*Die Broschüre soll daher sowohl den Mitbürgerinnen und Mitbürgern, die schon lange in unserer schönen Gemeinde leben, als auch den Neubürgerinnen und Neubürgern auf vielfältige Weise ein nützlicher Helfer sein.*

*Daneben soll sie Ihnen aber auch einen kleinen Überblick über die historische und zukünftige Entwicklung und ihre Besonderheiten geben.*



*Sie erfahren auf diesen Seiten vieles, was man für das Alltagsleben benötigt und erhalten darüber hinaus auch den einen oder anderen Ausflugstipp.*

*Allen, die zu ihrer Realisierung beigetragen und ihr Erscheinen unterstützt haben, danke ich an dieser Stelle herzlich.*

*Ich hoffe, es ist uns mit dieser Broschüre gelungen, Ihnen zu zeigen, wie bunt, abwechslungsreich, interessant, liebens- und lebenswert die Gemeinde Südeichsfeld ist.*

*Dass dies möglich wurde, ist auch allen Firmen und Gewerbetreibenden, die eine Anzeige schalteten, zu verdanken.*

*Viel Spaß beim Lesen der Gemeindebroschüre!*

*Mit freundlicher Empfehlung*

**Andreas Henning**  
**Bürgermeister der Gemeinde Südeichsfeld**

## Landgemeinde Südeichsfeld

Die Landgemeinde Südeichsfeld besteht seit dem 1. Dezember 2011. Ihr gehören die Ortschaften Diedorf, Faulungen, Heyerode, Hildebrandshausen, Katharinenberg, Lengenfeld unterm Stein, Schierschwende sowie Wendehausen an. Die Fläche der Gemeinde erstreckt sich über 6.286,173 ha. In der Gemeinde lebten zum Stichtag 31.12.2019 6.602 Einwohner mit Hauptwohnsitz.

Die Gemeinde Südeichsfeld ist zugleich erfüllende Gemeinde für die Gemeinde Rodeberg.



Der Gemeindeverband liegt im Westen des Unstrut-Hainich-Kreises und bildet das Eingangstor zum Naturpark Eichsfeld-Hainich-Werratal. Auf Grund der direkten Lage an der ehemaligen innerdeutschen Grenze und damit am Grünen Band kann die Kommune mit botanischen Raritäten wie Silber- und Golddisteln oder auch seltenen Orchideenarten aufwarten. Schöne abwechslungsreiche Landschaften garantieren eine gute Fernsicht.

Um die Ortschaften herum laden viele Rad- und Wanderwege in die nähere und weitere Umgebung ein. Beliebte Nahziele sind zum Beispiel die Burg Normannstein bei Treffurt, der Plesseturm zwischen Hildebrandshausen und Wanfried und das Kloster Zella bei Struth. Bekannte Fernwanderwege wie der Hainichlandweg, der Eichsfeld-Wanderweg, der Werra-Burgenstieg, der Barbarossaweg, der Naturpark-Wanderweg Creuzburg-Heiligenstadt, der Wanderweg Harz-Eichsfeld-Thüringer Wald sowie der Unstrut-Werra-Radwanderweg verlaufen durch die Gemeinde.

Auch Radtouren sind möglich. Einer der bekanntesten Radwege, der durch die Gemeinde verläuft, ist der Unstrut-Werra-Radweg.

Erst im Jahr 2019 wurde der Kanonenbahnradweg fertiggestellt. Das Besondere an ihm ist die einmalige Wegführung weitab vom Straßennetz mit historischen Bauwerken in Form von Tunneln und Brücken.

Im nahe gelegenen Nationalpark Hainich, dem größten zusammenhängenden Laubwaldgebiet Deutschlands mit einer Fläche von 7.600 ha, lohnt ein Besuch des Baumkronenpfades.

Die Gemeinde Südeichsfeld befindet sich direkt in der Mitte Deutschlands. Dadurch sind wichtige industrielle und kulturelle Zentren wie zum Beispiel die Thüringer Landeshauptstadt Erfurt (ca. 75 km), die Wartburg-Stadt Eisenach (ca. 30 km), die Thomas-Müntzer-Stadt Mühlhausen (ca. 16 km), die historische Werra-Stadt Eschwege (ca. 15 km), die Klassikerstadt Weimar (ca. 100 km) und die Documenta-Stadt Kassel (ca. 75 km) günstig zu erreichen. Die nächstliegenden Autobahnanschlusstellen Eisenach (A 4) und Leinefelde-Worbis (A 38) liegen jeweils etwa 25 km entfernt.

Unsere Ortschaften haben manche Sehenswürdigkeit oder gemütliche Einkehrmöglichkeit zu bieten. Auf den folgenden Seiten können Sie sich einen kleinen Überblick verschaffen.

Weitergehende Informationen erhalten Sie auch auf unserer Internetseite [www.lg-suedeichsfeld.de](http://www.lg-suedeichsfeld.de) oder direkt in unserer Verwaltung. Dort finden Sie auch den aktuellen Veranstaltungsplan.





## Dienststellen der Gemeinde Südeichsfeld



(Foto: Gemeinde)

Dienststelle Diedorf, Brückenstraße 3, 99988 Südeichsfeld OT Diedorf



(Foto: Gemeinde)

Dienststelle Heyerode, Hauptstraße 22, 99988 Südeichsfeld OT Heyerode



(Foto: Karl-Josef Hardegen)

Dienststelle Lengsfeld unterm Stein, Unterm Kirchberg 1,  
99976 Südeichsfeld OT Lengsfeld unterm Stein

### Sprechzeiten

Montag	9:00 bis 12:00 Uhr
Dienstag	9:00 bis 12:00 Uhr, 14:00 bis 18:00 Uhr
Mittwoch	geschlossen
Donnerstag	9:00 bis 12:00 Uhr, 14:00 bis 16:00 Uhr
Freitag	9:00 bis 12:00 Uhr

### Postanschrift:

Gemeinde Südeichsfeld  
Hauptstraße 22  
99988 Südeichsfeld OT Heyerode  
Internet: [www.lg-suedeichsfeld.de](http://www.lg-suedeichsfeld.de)  
E-Mail-Adresse: [info@lg-suedeichsfeld.de](mailto:info@lg-suedeichsfeld.de)

### Kontaktbereichsbeamter, Herr Ramisch

Sprechzeit: Dienstag von 14:00 bis 17:30 Uhr  
Gemeinde Südeichsfeld, Dienststelle Diedorf, Brückenstraße 3, Zi. 4  
Tel. 036024 560 232

### Erreichbarkeit außerhalb der Sprechzeit:

Polizeiinspektion Unstrut-Hainich, Tel. 03601 451150  
Handy: 0152 54872248, E-Mail: [michael.ramisch@polizei.thueringen.de](mailto:michael.ramisch@polizei.thueringen.de)

# Standesamt Südeichsfeld

## Sagen Sie „Ja“ zueinander in den Gemeinden Südeichsfeld und Rodeberg

Das Standesamt Südeichsfeld bietet Eheschließungen auf vielfältige Weise an. Klassisch, romantisch oder unter freiem Himmel.

Reservieren Sie sich rechtzeitig Ihren Wunschtermin und Ihre Wunschlocation! Eheschließungen sind an den Wochentagen sowie an Wochenenden nach Absprache möglich.

### Sie wählen zwischen folgenden Möglichkeiten:

- Trauzimmer im Rathaus der Dienststelle Heyerode. Das Trauzimmer befindet sich im 2. Obergeschoss des schönen Fachwerkhauses und strahlt ein freundliches Ambiente aus. Platz ist für ca. 30 Gäste.
- Das Trauzimmer in der Dienststelle Lengenfeld unterm Stein befindet sich nahezu barrierefrei im Erdgeschoss des Fachwerkhauses. Hier finden ebenfalls bis zu 30 Gäste Platz.
- Die Krypta in der idyllisch gelegenen Anlage der Ev. Heimstätte Kloster Zella e.V. Das offene Gemäuer und Gewölbe dieses Raumes zusammen mit der feinen und geschmackvollen Einrichtung ergeben eine ganz besondere Atmosphäre. Der Raum bietet für 22 Gäste Platz und verfügt über eine sich anschließende Terrasse. Nutzen Sie die vielfältigen Möglichkeiten der Klosteranlage zum Empfang Ihrer Gäste oder für wundervolle Bildaufnahmen.
- Romantische Trauungen unter freiem Himmel sind im Schlossgarten von Schloss Bischofstein in Lengenfeld unterm Stein möglich. Und falls das Wetter mal nicht mitspielt, wird das Foyer im Schloss ebenso romantisch hergerichtet.
- Der Kanonenbahnverein e.V. in Lengenfeld unterm Stein bietet das Heiraten auf der Draisine an.

Wir beraten Sie gern und gehen auf ihre individuellen Wünsche ein zum Ablauf der Trauung, der musikalischen Umrahmung und dem Inhalt der Ansprache.

### Ihr Standesamt Südeichsfeld

Hauptstraße 22, 99988 Südeichsfeld OT Heyerode

Telefon 036024 8022150 | Fax 036024 8022220

E-Mail: [a.arend@lg-suedeichsfeld.de](mailto:a.arend@lg-suedeichsfeld.de) | Website: [www.lg-suedeichsfeld.de](http://www.lg-suedeichsfeld.de)



## Informationen aus der Gemeindeverwaltung

Die Mitarbeiter/-innen der Gemeindeverwaltung erreichen Sie wie folgt:

Fachbereich	Sachgebiete	Namen	Dienststelle	Telefon/Fax	E-Mail
<b>Bürgermeister</b>		Andreas Henning	Heyerode	036024 8022 0	buergermeister@lg-suedeichsfeld.de a.henning@lg-suedeichsfeld.de
	Büroleiterin, Vorzimmer Bürgermeister	Juliane Volkmann	Heyerode	036024 8022 0 Fax 036024 8022 220	info@lg-suedeichsfeld.de j.volkmann@lg-suedeichsfeld.de
	Sitzungsdienste, Amtsblatt	Claudia Uthe	Diedorf	036024 560 212 Fax 036024 560 200	c.uthel@lg-suedeichsfeld.de
	Vereine, Tourismus, Gewerbe	Cordula Thomas	Lengenfeld u. Stein	036027 760 0 Fax 036027 760 29	c.thomas@lg-suedeichsfeld.de
<b>Rodeberg</b>	Zentrale			036026 90 910 Fax 036026 90 912	
<b>Haushalt Finanzen Kämmerei</b>	Kämmerei, Haushaltssachbearbeitung	Ninette Hahn	Heyerode	036024 8022 120	n.hahn@lg-suedeichsfeld.de
		Angela Brand	Heyerode Rodeberg	036024 8022 121 036026 90 911	a.brand@lg-suedeichsfeld.de
		Thérèse Kuhlmann	Heyerode	036024 8022 131	t.kuhlmann@lg-suedeichsfeld.de
	Steuern, Gebühren, Beiträge	Silke Motz	Diedorf	036024 560 224	s.motz@lg-suedeichsfeld.de
		Katharina Montag	Diedorf	036024 560 223	k.montag@lg-suedeichsfeld.de
	Gemeindekasse	Silke Groß	Diedorf	036024 560 225	s.gross@lg-suedeichsfeld.de
		Monika Hagemann	Diedorf	036024 560 226	m.hagemann@lg-suedeichsfeld.de
Janina Noll		Diedorf	036024 560 221	j.noll@lg-suedeichsfeld.de	
<b>Bauamt</b>	Bauamtsleiter, Bauverwaltung	Uwe Forkel	Heyerode	036024 8022 130	u.forkel@lg-suedeichsfeld.de
		Johannes Raschdorf	Rodeberg	036036 90 219	j.raschdorf@lg-suedeichsfeld.de
	Bauordnungsrecht, Liegenschaften	Manuela Eckardt	Diedorf	036024 560 233	m.eckardt@lg-suedeichsfeld.de
		Doreen Heurich	Diedorf	036024 560 222	d.heurich@lg-suedeichsfeld.de
Ordnungsamt, Überwachung Ruhender Verkehr	Renate Preiß	Diedorf	036024 560 241	r.preiss@lg-suedeichsfeld.de	
<b>Personen- standswesen</b>	Einwohnermeldeamt	Manuela Riesener	Heyerode	036024 8022 152	m.riesener@lg-suedeichsfeld.de
		Verena Kaufhold	Lengenfeld u. Stein	036027 760 26	v.kaufhold@lg-suedeichsfeld.de
	Standesamt	Anne Arend	Heyerode	036024 8022 150	a.arend@lg-suedeichsfeld.de

## Was finde ich wo?

In Sachen	Behörde	Telefon
<b>A</b>		
Abbruch von Gebäuden	Bauamt	036024 8022 130
Abbuchungen	Kasse Südeichsfeld	036024 560 225
	Kasse Rodeberg	036024 560 226 036024 560 221
Alters- und Ehejubiläen (Gratulationen)	Vorzimmer Bürgermeister Sekretariat Diedorf Sekretariat Lengenfeld unterm Stein	036024 8022 0 036024 560 212 036027 760 0
Amtsblatt	Sekretariat Diedorf	036024 560 212
Anmeldung (Wohnortwechsel)	Einwohnermeldeamt Heyerode Einwohnermeldeamt Lengenfeld unterm Stein	036024 8022 152 036027 760 26
Anmietung gemeindeeigener Objekte/Terminvergabe	Bauordnungsrecht/Liegenschaften	036024 560 222
Ausschüsse	Sekretariat Diedorf	036024 560 212

<b>B</b>		
Bauanfragen	Bauamt	036024 8022 130
Barzahlungen	Kasse Südeichsfeld	036024 560 225
Baumschutz	Bauordnungsrecht/Liegenschaften	036024 560 233
Bebauungspläne	Bauamt	036024 8022 130
Beglaubigung von Dokumenten und Unterschriften	Einwohnermeldeamt Heyerode Einwohnermeldeamt Lengenfeld unterm Stein	036024 8022 152 036027 760 26
Bekanntmachungen/Veröffentlichungen für Dritte	Vorzimmer Bürgermeister Sekretariat Diedorf	036024 8022 0 036024 560 212
Bestattungswesen	Bauordnungsrecht/Liegenschaften	036024 560 233

<b>D</b>		
Dorferneuerung	Bauamt	036024 8022 130

<b>E</b>		
Eheschließungen	Standesamt	036024 8022 150
Ehrenamt	Vorzimmer Bürgermeister	036024 8022 0
Einzahlungen	Kasse Südeichsfeld	036024 560 225
Einzugsermächtigungen	Steueramt Südeichsfeld	036024 560 224
	Steueramt Rodeberg	036024 560 223



In Sachen	Behörde	Telefon
<b>F</b>		
Feuer (offene/im Freien)	Ordnungsamt	036024 560 241
Feuerwehren	Haushalt und Finanzen	036024 8022 131
Fischereischein	Standesamt	036024 8022 150
Flurkarten	Bauordnungsrecht/Liegenschaften	036024 560 233
Führungszeugnisse	Einwohnermeldeamt Heyerode Einwohnermeldeamt Lengenfeld unterm Stein	036024 8022 152 036027 760 26
Fundbüro	Vorzimmer Bürgermeister Sekretariat Diedorf Sekretariat Lengenfeld unterm Stein	036024 8022 0 036024 8022 212 036027 7600
Fundtiere	Ordnungsamt	036024 560 241
<b>G</b>		
Gewerbesteuer	Steueramt Südeichsfeld Steueramt Rodeberg	036024 560 224 036024 560 223
Grundsteuer	Steueramt Südeichsfeld Steueramt Rodeberg	036024 560 224 036024 560 223
<b>H</b>		
Hausnummernvergabe	Bauordnungsrecht/Liegenschaften	036024 560 233
Hundesteuer	Steueramt Südeichsfeld Steueramt Rodeberg	036024 560 224 036024 560 223
<b>I</b>		
Info-Kanäle	Vorzimmer Bürgermeister Sekretariat Diedorf	036024 8022 0 036024 560 212
<b>J</b>		
Jahresrechnung	Haushalt und Finanzen	036024 8022 120 036024 8022 121
<b>K</b>		
Kinderreisepässe	Einwohnermeldeamt Heyerode Einwohnermeldeamt Lengenfeld unterm Stein	036024 8022 152 036027 760 26
Kindertagesstätten	Haushalt und Finanzen	036024 560 223

In Sachen	Behörde	Telefon
<b>M</b>		
Mahnungen	Kasse	036024 560 221 036024 560 226
Märkte	Bauordnungsrecht/Liegenschaften	036024 560 233
Meldebescheinigungen	Einwohnermeldeamt Heyerode Einwohnermeldeamt Lengenfeld unterm Stein	036024 8022 152 036027 760 26
Mieten und Pachten	Bauordnungsrecht/Liegenschaften	036024 560 233

<b>N</b>		
Namensänderung	Standesamt	036024 8022 150

<b>O</b>		
Öffentlichkeitsarbeit und Presse	Vorzimmer Bürgermeister Sekretariat Diedorf Sekretariat Lengenfeld unterm Stein	036024 8022 0 036024 560 212 036027 760 0
Ortschaftsräte	Sekretariat Diedorf	036024 560 212

<b>P</b>		
Personalausweis und Reisepässe	Einwohnermeldeamt Heyerode Einwohnermeldeamt Lengenfeld unterm Stein	036024 8022 152 036027 760 26
Plakatierung	Ordnungsamt	036024 560 241

<b>S</b>		
Satzungen/Richtlinien	Vorzimmer Bürgermeister Sekretariat Diedorf	036024 8022 0 036024 560 212
Sitzungsdienst	Sekretariat Diedorf	036024 560 212
Sitzungsgelder/Aufwandsentschädigungen	Sekretariat Diedorf	036024 560 212
Sondernutzung an öffentlichen Straßen, Wegen und Plätzen	Bauamt	036024 8022 130
Spendenbescheinigungen	Haushalt und Finanzen Kasse Rodeberg	036024 8022 120 036024 560 221
Spielplätze	Bauordnungsrecht/Liegenschaften	036024 560 233
Stellungnahme der Gemeinde für Bauvorhaben	Bauamt	036024 560 222
Sterbefälle	Standesamt	036024 8022 150
Steuerliche Lebensbescheinigungen	Einwohnermeldeamt Heyerode Einwohnermeldeamt Lengenfeld unterm Stein	036024 8022 152 036027 760 26

In Sachen	Behörde	Telefon
<b>S</b>		
Straßenbeleuchtung	Bauordnungsrecht/Liegenschaften	036024 560 222
Straßen- und Wegebau	Bauamt	036024 8022 130
Stundungen, Erlass, Niederschlagungen	Kasse Südeichsfeld	036024 560 226
	Kasse Rodeberg	036024 560 221

<b>T</b>		
Tierhaltung	Ordnungsamt	036024 560 241
Tourismus	Sekretariat Lengenfeld unterm Stein	036027 760 0

<b>U</b>		
Überweisungen	Kasse Südeichsfeld	036024 560 225
		036024 560 226
	Kasse Rodeberg	036024 560 221
Untersuchungsberechtigungsschein	Einwohnermeldeamt Heyerode	036024 8022 152
	Einwohnermeldeamt Lengenfeld unterm Stein	036027 760 26
Urkunden (Personenstand)	Standesamt	036024 8022 150

<b>V</b>		
Veranstaltungsanmeldung (nach § 42 Thür OBG)	Ordnungsamt	036024 560 241
Vereine	Sekretariat Lengenfeld unterm Stein	036027 760 0
Verlust von Dokumenten	Einwohnermeldeamt Heyerode	036024 8022 152
	Einwohnermeldeamt Lengenfeld unterm Stein	036027 760 26
Versicherungen	Bauordnungsrecht/Liegenschaften	036024 560 233
Vollstreckung	Kasse	036024 560 221
Vorkaufsrecht	Bauordnungsrecht/Liegenschaften	036024 560 222

<b>W</b>		
Wahlen	Einwohnermeldeamt Heyerode	036024 8022 152
	Einwohnermeldeamt Lengenfeld unterm Stein	036027 760 26
Wunsch- und Wahlrecht	Haushalt und Finanzen	036024 560 223

<b>Z</b>		
Zahlungserinnerungen	Kasse Südeichsfeld	036024 560 226
	Kasse Rodeberg	036024 560 221

## Wichtige Rufnummern bei Notfällen, Havarien und technischen Störungen

<b>Notruf Polizei:</b> .....Tel. <b>110</b>	<b>Ärztlicher Bereitschaftsdienst:</b> .....Tel. <b>116117</b>
<b>Notruf Feuerwehr/Rettungsdienst:</b> .....Tel. <b>112</b>	<b>Giftnotruf Erfurt:</b> .....Tel. <b>0361 730730</b>

### Abwasserentsorgung:

#### Zweckverband Wasserversorgung und Abwasserentsorgung Obereichsfeld

während der Geschäftszeiten

(Mo - Do 7:00 - 15:45 Uhr, Fr 7:00 - 13:30 Uhr)

.....Tel. **03606 6550**

.....Tel. **03606 655151**

außerhalb der Geschäftszeiten

(Mo - Do 15:45 - 7:00 Uhr, Fr - Mo 13:30 - 7:00 Uhr)

.....Tel. **0175 9331736**

### Wasserversorgung:

#### Obereichsfeldischer Wasserleitungsverband

.....Tel. **036027 70450**

.....Tel. **0170 7338876**

### Gasversorgung, Stromversorgung:

#### Thüringer Energie

ServiceCenter (Tag und Nacht).....Tel. **03641 8171111**

### Deutsche Telekom AG:

**Kundenservice Festnetz**.....Tel. **0800 33 01000**

**Kundenservice Mobilfunk**.....Tel. **0800 33 02202**

### Kabelanbieter:

#### Zacom Kabelbetriebsgesellschaft mbH

Servicebüro Diedorf.....Tel. **036024 88237**

.....Tel. **0151 16368566**

.....bzw. **0151 16368567**

### Schädlingsbekämpfung:

Herr Abrell, Anrode.....Tel. **03601 447635**



## Gemeinderat der Gemeinde Südeichsfeld

gewählt am 26.05.2019

Name	Vorname	Ort	Funktion	Fraktionszugehörigkeit
Henning	Andreas	Heyerode	Bürgermeister/Ortschaftsbürgermeister	
Börner	Ines	Lengenfeld unterm Stein	Gemeinderatsmitglied	CDU
Fiege	Stefan	Faulungen	Gemeinderatsmitglied	CDU
Hohlbein	Marcel	Heyerode	Gemeinderatsmitglied/Fraktionsvorsitzender	CDU
Hohlbein	Volker	Heyerode	Gemeinderatsmitglied	CDU
Mehler	Andrea	Diedorf	Gemeinderatsmitglied/Ausschussvorsitzende KJTS	CDU
Montag	Holger	Faulungen	Gemeinderatsmitglied/Ortschaftsbürgermeister	CDU
Oberthür	Steffen	Hildebrandshausen	Gemeinderatsmitglied/Beigeordneter	CDU
Richardt	Sandro	Lengenfeld unterm Stein	Gemeinderatsmitglied	CDU
Dr. Scharf	Eberhard	Lengenfeld unterm Stein	Gemeinderatsmitglied/Gemeinderatsvorsitzender	CDU
Sieland	Frank	Schierschwende	Gemeinderatsmitglied/Ortschaftsbürgermeister	CDU
Vogt	Andreas	Heyerode	Gemeinderatsmitglied	CDU
Dr. Herold	Dieter	Heyerode	Gemeinderatsmitglied/Fraktionsvorsitzender	Freie Wählergemeinschaft Heyerode e.V.
Hohlbein	Manfred	Heyerode	Gemeinderatsmitglied	Freie Wählergemeinschaft Heyerode e.V.
Köthe	Eckhard	Heyerode	Gemeinderatsmitglied/Ausschussvorsitzender BA	Freie Wählergemeinschaft Heyerode e.V.
Stützer	Martin	Heyerode	Gemeinderatsmitglied	Freie Wählergemeinschaft Heyerode e.V.
Höppner	Stephan	Diedorf	Gemeinderatsmitglied	Bürgervereinigung Diedorf/Katharinenberg
Metz	Uwe	Diedorf	Gemeinderatsmitglied/Fraktionsvorsitzender	Bürgervereinigung Diedorf/Katharinenberg
Oberthür	Roland	Katharinenberg	Gemeinderatsmitglied	Bürgervereinigung Diedorf/Katharinenberg
Montag	Gundolf	Wendehausen	Gemeinderatsmitglied/Fraktionsvorsitzender	Liste Wendehausen
Montag	Karl-Josef	Wendehausen	Gemeinderatsmitglied	Liste Wendehausen

## Ausschüsse der Gemeinde Südeichsfeld

### Hauptausschuss

#### 6 Gemeinderäte und Bürgermeister

**Ausschuss-Vorsitzender:** Bürgermeister Andreas Henning  
**Stellvertreter:** Steffen Oberthür

**CDU**  
 Dr. Eberhard Scharf  
 Marcel Hohlbein  
 Holger Montag

**Stellvertreter**  
 Frank Sieland  
 Volker Hohlbein  
 Steffen Oberthür

**FWG Heyerode**  
 Dr. Dieter Herold

**Stellvertreter**  
 Martin Stützer

**BV Diedorf/Katharinenberg**  
 Uwe Metz

**Stellvertreter**  
 Roland Oberthür

**Liste für Wendehausen**  
 Karl-Josef Montag

**Stellvertreter**  
 Gundolf Montag

### Bauausschuss

#### 6 Gemeinderäte und 8 berufene Bürger

**Ausschuss-Vorsitzender:** Eckhard Köthe  
**Stellvertreter:** Andreas Vogt

**CDU**  
 Andreas Vogt  
 Ines Börner  
 Volker Hohlbein

**Stellvertreter**  
 Frank Sieland  
 Sandro Richardt  
 Stefan Fiege

**FWG – Heyerode**  
 Eckhard Köthe

**Stellvertreter**  
 Dr. Dieter Herold

**BV Diedorf/Katharinenberg**  
 Roland Oberthür

**Stellvertreter**  
 Stephan Höppner

**Liste für Wendehausen**  
 Gundolf Montag

**Stellvertreter**  
 Karl-Josef Montag

### Berufene Bürger

Diedorf Sebastian Mock  
 Faulungen Franz-Josef Kellner  
 Heyerode Rüdiger Uthe  
 Hildebrandshausen Uwe Klaucke  
 Lengenfeld unterm Stein Uwe Fischer  
 Katharinenberg Matthias Lempe  
 Schierschwende Dieter Thon  
 Wendehausen Bertram Müller

### Ausschuss für Kultur, Jugend, Tourismus und Soziales

#### 6 Gemeinderäte und 8 berufene Bürger

**Ausschuss-Vorsitzende:** Andrea Mehler  
**Stellvertreter:** Stephan Höppner

**CDU**  
 Andrea Mehler  
 Sandro Richardt  
 Stefan Fiege

**Stellvertreter**  
 Frank Sieland  
 Ines Börner  
 Steffen Oberthür

**FWG – Heyerode**  
 Martin Stützer

**Stellvertreter**  
 Manfred Hohlbein

**BV Diedorf/Katharinenberg**  
 Stephan Höppner

**Stellvertreter**  
 Uwe Metz

**Liste für Wendehausen**  
 Gundolf Montag

**Stellvertreter**  
 Karl-Josef Montag

**Berufene Bürger**  
 Diedorf Stefan Henning  
 Faulungen Christian Völker  
 Heyerode Reiner Schmalzl  
 Hildebrandshausen Frank Dunkelberg  
 Lengenfeld unterm Stein Peter Kaufhold  
 Katharinenberg Ramona Goldmann  
 Schierschwende Lothar Döring  
 Wendehausen Tina Döring



## Bushaltestellen

### Diedorf

Bahnhofstraße, Brunkelstraße, Wendehäuser Straße, Katharinenberger Straße

### Faulungen

Hauptstraße

### Heyerode

Am Bahnhof, Bahnhofstraße, Hauptstraße, Karlstraße

### Hildebrandshausen

Hauptstraße

### Katharinenberg

Landstraße, Katharinenberger Straße

### Lengelfeld unterm Stein

Hauptstraße, Schulstraße

### Schierschwende

Wendehäuser Straße, Gut Schönberg

### Wendehausen

Diedorfer Straße, Neue Straße



## Feuerwehrstandorte

**Diedorf** – Brückenstraße 5

**Faulungen** – Gartenstraße

**Heyerode** – Hauptstraße 22

**Hildebrandshausen** – Hauptstraße 51

**Lengelfeld unterm Stein** – Schulstraße 65

**Schierschwende** – Dorfstraße 6a

**Wendehausen** – Friedensstraße



## Kindertagesstätten

### Katholischer Kindergarten „St. Katharina“, Diedorf

Anschrift: Schloßstraße 6,  
99988 Südeichsfeld OT Diedorf  
Telefon: 036024 88306  
Fax: 036024 80263  
E-Mail: kindergarten.diedorf@freenet.de  
Träger: Katholische Kirchengemeinde „St. Cyriakus“  
Kapazität: 85 Kinder  
Aufnahmealter: ab 1 Jahr  
Öffnungszeiten: 6:15 – 16:30 Uhr  
Schließzeiten: 2 Wochen in den Sommerferien,  
zwischen Weihnachten und Neujahr

### Katholischer Kindergarten „Hugo Aufderbeck“, Heyerode

Anschrift: Hauptstraße 9,  
99988 Südeichsfeld OT Heyerode  
Telefon: 036024 89191  
E-Mail: kigahey@web.de  
Träger: Katholische Kirchengemeinde „St. Cyriakus“  
Kapazität: 88 Kinder  
Aufnahmealter: ab 1 Jahr  
Öffnungszeiten: 6:15 – 16:30 Uhr  
Schließzeiten: zwischen Weihnachten und Neujahr



## Kindertagesstätten

### Kita „Rasenzwege“, Hildebrandshausen

Anschrift: Rasen 11,  
99976 Südeichsfeld OT Hildebrandshausen  
Telefon: 036027 789904  
Fax: 036027 785471  
E-Mail: [kindergarten.hildebrandshausen@t-online.de](mailto:kindergarten.hildebrandshausen@t-online.de)  
Träger: Kindergartenverein Hildebrandshausen e. V.  
Kapazität: 40 Kinder  
Aufnahmealter: ab 1 Jahr  
Öffnungszeiten: 6:30 – 16:30 Uhr  
Schließzeiten: 2 Wochen in den Sommerferien,  
zwischen Weihnachten und Neujahr

### Katholischer Integrativer Kindergarten „Sankt Franziskus“, Lengsfeld unterm Stein

Anschrift: Schafhof 11,  
99976 Südeichsfeld OT Lengsfeld unterm Stein  
Telefon: 036027 70426  
Fax: 036027 78512  
E-Mail: [st.franziskus-lengsfeld@st-martin-caritas.de](mailto:st.franziskus-lengsfeld@st-martin-caritas.de)  
Träger: „Sankt Martin“ gGmbH  
Kapazität: 85 Kinder  
Aufnahmealter: ab 1 Jahr  
Öffnungszeiten: 6:30 – 16:30 Uhr  
Schließzeiten: 2 Wochen in den Sommerferien,  
zwischen Weihnachten und Neujahr  
Internetseite: [www.lengsfeld-u-stein.de](http://www.lengsfeld-u-stein.de)



### ASB-Kindertagesstätte „Wichtelnest“, Wendehausen

Anschrift: Mühlengrund 18,  
99988 Südeichsfeld OT Wendehausen  
Telefon: 036024 88322  
Fax: 03601 7995862  
E-Mail: [info@asb-kvuh.de](mailto:info@asb-kvuh.de)  
Träger: Arbeiter-Samariter-Bund KV UH e. V.  
Kapazität: 65 Kinder  
Aufnahmealter: ab 1 Jahr  
Öffnungszeiten: 6:00 – 17:00 Uhr  
Schließzeiten: 1 Woche in den Sommerferien,  
zwischen Weihnachten und Neujahr  
Internetseite: [www.asb-kvuh.de](http://www.asb-kvuh.de)





## Medizinische Versorgung

Allgemeinmediziner			
Arztpraxis Diedorf	99988 Südeichsfeld OT Diedorf	Friedensstraße 33	036024 5720
Dipl. med. Bettina Henning	99988 Südeichsfeld OT Heyerode	Hauptstraße 15	036024 89119
Dipl. med. Birgit Noll	99988 Südeichsfeld OT Heyerode	Hauptstraße 15	036024 89121
Gemeinschaftspraxis Nette	99976 Südeichsfeld OT Lengenfeld u. Stein	Hauptstraße 37b	036 027 71071

Zahnärzte			
Dr.med.dent. Ines Bläsche	99988 Südeichsfeld OT Diedorf	Brückenstraße 12	036024 88227
Dr. Frances Ludwig, Dipl. Stom. Friedrich Peterseim	99988 Südeichsfeld OT Heyerode	Eisenacher Strasse 27	036024 89167
Dipl. Stom. Peter Kaufhold	99976 Südeichsfeld OT Lengenfeld u. Stein	Auf dem Schafhof 1	036027 71000
Dr. medic.stom. Elke Weißborn	99976 Südeichsfeld OT Lengenfeld u. Stein	Schulstraße 19a	036027 71038

Physiotherapien			
Grotz-Uczessanek	99988 Südeichsfeld OT Diedorf	Bahnhofstraße 32	036024 80638
Ina Grotz	99988 Südeichsfeld OT Heyerode	Neuenkirchner Straße 3	036024 80767
Kerstin Marx	99988 Südeichsfeld OT Heyerode	Ahornweg 3	036024 80770
Anne Tasch	99976 Südeichsfeld OT Lengenfeld u. Stein	Hauptstraße 48	036027 70277

Alten- und Pflegeheime/Pflegedienste			
Alten- und Pflegeheim Diedorf GmbH	99988 Südeichsfeld OT Diedorf	Sälzerweg 2	036024 8010
medi Care Ambulanter Pflegedienst	99988 Südeichsfeld OT Heyerode	Brüderstraße 2	036024 80085
Pflegezentrum Schloß Bischofstein Annette Seyfert	99976 Südeichsfeld OT Lengenfeld u. Stein	Bischofstein 1	036027 78580

Apotheken			
Eichsfeldapotheke	99988 Südeichsfeld OT Heyerode	Hauptstrasse 15	036024 5710
Josef-Apotheke	99976 Südeichsfeld OT Lengenfeld u. Stein	Schulstraße 24	036027 70265

Krankenhaus			
St. Elisabeth Krankenhaus Fachklinik für Geriatrie	99976 Südeichsfeld OT Lengenfeld u. Stein	Bahnhofstraße 19	036027 750

## Pfarrgemeinden

### Katholische Pfarrgemeinden

#### Pfarrei St. Cyriakus, Heyerode

99988 Südeichsfeld OT Heyerode  
Johannesstraße 11

Pfarrer: Dr. Frank Hundeshagen  
Diakon: Stephan Baldßun  
Öffnungszeiten: Mo - Fr 9:00 - 12:00 Uhr  
Telefon: 036024 89295  
Fax: 036024 89300  
E-Mail: pfarramt@uhey.de

**Kirchorte:** Diedorf, St. Alban  
Katharinenberg, St. Maria Magdalena  
Schierschwende, Herz-Jesu  
Wendehausen, St. Bonifatius  
Treffurt, St. Marien

#### Pfarrei St. Anna, Lengelfeld unterm Stein

99976 Rodeberg OT Struth  
Lange Straße 16

Pfarrer: Dominik Trost  
Telefon: 036026 90734

**Kirchorte:** Faulungen, St. Martin  
Hildebrandshausen, Heilig Kreuz  
Lengelfeld unterm Stein, St. Marien  
Effelder, St. Alban  
Struth, St. Jakobus d. Ä.  
Großbartloff, St. Petrus und Paulus

### Evangelische Pfarrgemeinden

#### Pfarrbereich Großtöpfer/Kirchengemeinde Eigenrieden

37308 Geismar OT Großtöpfer  
Paradiesweg 2

Pfarrer: Johannes Brehm  
Telefon: 036082 81780  
Fax: 036082 40303  
E-Mail: brehm@grosstoepfer.de

**Filialorte:** Diedorf  
Faulungen  
Hildebrandshausen  
Lengelfeld unterm Stein





## Postfilialen

### Diedorf

#### Lisa's Blumenstübchen

Brunkelstraße 10,  
99988 Südeichsfeld OT Diedorf  
Tel. 036024 88676

### Heyerode

#### Modehaus Am Anger

Hauptstraße 6,  
99988 Südeichsfeld OT Heyerode  
Tel. 036024 80739

#### Paketshop Silvia Richwien

Hauptstraße 17,  
99988 Südeichsfeld OT Heyerode  
Tel. 036024 89143

### Lengsfeld unterm Stein

#### Blumenquelle Steinwachs

Hauptstraße 83,  
99976 Südeichsfeld  
OT Lengsfeld unterm Stein  
Tel. 036027 70228



## Schulen

### Staatliche Grundschule Katharinenberg

Brunkelstraße 1  
99988 Südeichsfeld OT Diedorf  
Tel.: 036024 88291  
Schulleiterin: Andrea Motz

### Thüringer Gemeinschaftsschule Südeichsfeld „Johann Wolfgang v. Goethe“, Heyerode

Karlstraße 11 und 13  
99988 Südeichsfeld OT Heyerode  
Tel.: 036024 89218  
Tel.: 036024 89525  
Schulleiter: Matthias Böhm

### Käthe-Kollwitz-Grundschule

Lengsfeld unterm Stein  
Staatliche Grundschule  
Schulstraße 30  
99976 Lengsfeld unterm Stein  
Tel.: 036027 70250  
Schulleiter: Lothar Röhrig

### Käthe-Kollwitz-Gymnasium

Effelder Weg 2  
99976 Südeichsfeld OT Lengsfeld unterm Stein  
Tel.: 036027 70275  
Schulleiter: Thomas Hartleb

## Diedorf

Einwohner: 1307 (Stand: 31.12.2019)

Ortschaftsbürgermeister: Andreas Henning



Ortseingangsschild

(Foto: Gemeinde)

Nach neuesten Forschungen konnte nachgewiesen werden, dass Diedorf bereits im Jahre 817 urkundlich erwähnt wurde und somit 2017 auf ein 1200-jähriges Jubiläum zurückblicken konnte. Diedorf ist damit innerhalb der Landgemeinde Südeichsfeld der älteste und zweitgrößte Ort.

Die Ortschaft liegt in einem Tal, welches von den Ausläufern des Hainichs umgeben ist. Vom Gipfel des süd-östlich gelegenen und fast 480 m hohen Dörnerberges kann man das im Tal eingebettete Diedorf mit den umliegenden Höhenzügen überblicken. Die Gemarkung Diedorfs umfasst 961 ha.

In der Katholischen Pfarrkirche „Sankt Alban“ befindet sich eines der wertvollsten Kunstdenkmäler des Eichsfeldes, das „Heilige Grab“. Es stellt die Grablegung des gekreuzigten Jesus plastisch dar und entstand im Jahr 1501.



Luftaufnahme anlässlich der 1200-Jahrfeier

(Foto: Reiner Schmalzl)



KRANKENFAHRTEN

[www.dein-fahrdienst.de](http://www.dein-fahrdienst.de)  
Ihr zuverlässiger Fahr- & Heimservice

**Fahrdienste Uwe Fick**

Tel: 036024/ 87 913

Mobil: 0173/ 84 83 780

info@dein-fahrdienst.de

Personenbeförderung  
Kranken- & Rehafahrten  
Rollstuhlfahrten  
Dialyse- & Chemofahrten  
Serienfahrten  
Einweisungs- & Entlassungsfahrten  
Arzt- & Krankenhausfahrten  
Transferfahrten & Shuttleservice  
Fahrdienst zu Feiern  
Kleinbusse bis 8 Personen  
Rollstuhltransporte

Abrechnung direkt mit allen Krankenkassen!







Anger

(Foto: Gemeinde)

Einen wunderschönen Blickfang bildet in der Mitte des Dorfes der erhöht angelegte Anger mit seinen alten Linden. Er war der Versammlungsplatz des Dorfes. An der Westseite des Angers sieht man zwei Steinkreuze. Der Anger soll bereits seit dem 9. Jahrhundert als Versammlungsort, Markt- und Gerichtsplatz benutzt worden sein. Seit Mitte des 18. Jahrhundert entwickelte sich Diedorf über die Wollkämmerei, Wollweberei, Zigarrenherstellung bis hin zur Strumpfindustrie stetig.

Zwölf ortsansässige Vereine und eine Gaststätte mit Bundeskegelbahn tragen zur Erholung und Entspannung bei.

In der Gemeindeverwaltung in der Brückenstraße 3 ist eine Bibliothek untergebracht.

Öffnungszeiten: Dienstag 13:00 bis 17:00 Uhr



Bildstock  
(Foto: Gemeinde)

 **SPEED**  
Projektmanagement GmbH

Wiesengrund 8  
99988 Südeichsfeld OT Diedorf  
Telefon +49 (0)3 60 24 8031-0  
[www.speed-projekt.de](http://www.speed-projekt.de)

PLANUNG TROCKENBAU INNENAUSBAU LADENAUSBAU

## Gardinen & Geschenke & Textilshop

Jutta Höpner  
Hauptstr. 8  
99988 Diedorf  
Tel. 036024/88363



Öffnungszeiten 14.00 - 17.00 Uhr

## Das Wappen

Das heraldisch genehmigte Wappen von Diedorf zeigt eine Linde mit Steintisch. Diese stehen symbolisch für die Gerichtslinde und den Richtertisch auf dem Anger und zeugen von dem schon frühzeitig belegbaren Thingplatz in Diedorf. Die Linde steht zudem als Zeichen für Natur und Schöpfung über allen Geschehnissen und Abläufen in der menschlichen Entwicklung, während der Angertisch auf die Fehlbarkeit der Menschen weist und zu Aussöhnung und Einigkeit mahnt.

Das Herzschild erinnert an das Familienwappen derer von Harstall, die jahrhundertlang im Territorium begütert waren und einen Stammsitz in Diedorf hatten.



Kreuzigungsgruppe

(Foto: Gemeinde)

**MATTHIAS STÜTZER**  
Schornsteinfegermeister

Gartenstraße 10  
99988 Südeichsfeld OT Diedorf  
Tel: 0173/2106539  
Email: info@schornsteinfeger-stuetzer.de  
[www.schornsteinfeger-stuetzer.de](http://www.schornsteinfeger-stuetzer.de)



Pfarrkirche „Sankt Alban“

(Foto: Gemeinde)



Pfarrkirche „Sankt Alban“ –  
Altar (Foto: Gemeinde)



Pfarrkirche „Sankt Alban“ – Heiliges Grab

(Foto: Gemeinde)

## Vereine und Gemeinschaften

Blasorchester Diedorf 1930 e.V.  
 Diedorfer Carnevalsverein 1956 e.V.  
 estanas fanclub diedorf 2006 e.V.  
 Freiwillige Feuerwehr Diedorf 1925 e.V.  
 Gesangverein Cäcilia 1888 e.V.  
 Horizont Fanclub Diedorf 1994 e.V.  
 Jagdgenossenschaft Diedorf/Katharinenberg  
 Landseniorenverein  
 Schützenverein Diedorf/Katharinenberg 1999 e.V.

## Ansprechpartner

Christian Höppner  
 Tino Feigenspan  
 Christian Mehler  
 Julian Stützer  
 Roswitha Richwien  
 Heiko Hesse  
 Heinrich Döring  
 Manfred Mock  
 Gerald Diete

## Vereine und Gemeinschaften

Siedlungsgemeinschaft Diedorf e.V.  
 Sportverein Diedorf 1921 e.V.  
 Verein zur Förderung  
 der Eichsfelder Kirmestradition e.V.

## Ansprechpartner

Andreas Henkel  
 Heiko Hesse  
 Christian Mehler

## Ortschaftsratsmitglieder

Tobias Henning  
 Stefan Henning  
 Fabian Fischer  
 Andrea Mehler (Nachrückerin)  
 André Mock  
 Christiane Goldmann  
 Matthias Stützer  
 Friedhelm Rupprecht

**PARTYSERVICE**  
 Frank Höppner  
 Kirchrainstraße 24a  
 99988 Diedorf  
 © 036024/809939 · Fax 809954  
**Handy 0170/8300473**  
 frankhoepner1@web.de  
 www.  
 partyservice-hoepner.de



Dachdeckerarbeiten  
 Zimmererarbeiten  
 Klempnerarbeiten

## Dach + Holzbau

Enrico Motz

Hauptstraße 2  
 99988 Diedorf  
 Tel. (0160) 966 866 47  
 E-Mail: enrico.motz@web.de

Trockenbau  
 Holzhandel  
 Fassadenverkleidungen  
 Service rund ums Haus



Kirchrainstraße 36 | 99988 Diedorf  
 Telefon: 036024 88277 | Telefax: 036024 52846

info@diedorfer-kfz-service.de | www.diedorfer-kfz-service.de



## Faulungen

**Einwohner: 437** (Stand: 31.12.2019)

**Ortschaftsbürgermeister: Holger Montag**



Landschaftlich gelegen zwischen Hainich und Meißner, umgeben von steilen Hängen und Mischwäldern, bietet das Dorf mit einer Gemarkungsgröße von 716 ha eine beschauliche Idylle. Fachwerkhäuser prägen das Ortsbild. Markantester Punkt im Dorf selbst ist die katholische St.-Martin-Kirche. Sie wurde 1753 erbaut mit einem Barockaltar aus dem aufgelösten Kloster Reifenstein.

Die bewaldeten Berge, der höchste - der „Schlegelsberg“ mit 461 m -, bieten eine erholsame Aussicht für entspannungssuchende Wanderer in das Faulunger Tal. Es führt aber auch ein Rundwanderweg um Faulungen herum. Ein gesunder Wildbestand wird einem aufmerksamen Naturfreund nicht verborgen bleiben, ebenso die vielen Zwetschgenbäume, die die Wegesränder säumen. Diese Gegebenheit veranlasste sicherlich

die Vorfahren, in einem außergewöhnlich hohen Maße Zwetschgen-(Pflaumen-) Mus zu kochen. Inzwischen ist das Muskochen zu einer Tradition geworden, die der Kirmesverein im Jahre 1999 wieder aufleben ließ. Seitdem wird alle zwei Jahre ein Musfest gefeiert. Gäste aus Nah und Fern kommen zu Besuch, um leckeres selbstgekochtes Mus zu probieren und die Muskönigin zu bewundern, die für zwei Jahre gewählt wird und in dieser Zeit diese alte Tradition und ihren Heimatort präsentiert.

Aus Freude über die Grenzöffnung und den Wegfall des Grenzgebietes wird seit 1990 jedes Jahr zu Pfingsten das Faulunger Heimatfest gefeiert.

Faulungen steht mit folgenden Partnergemeinden in regem Kontakt:

- Wadersloh (Nordrhein-Westfalen)
- Marcillat en Combraille (Frankreich)
- Nêris-les-Bains (Frankreich)



Blick auf Faulungen (Foto: Reiner Schmalzl)



Kirche

(Foto: Gemeinde)

## Vereine und Gemeinschaften

Freiwillige Feuerwehr Faulungen 1896 e.V.

Förderer und Musikfreunde Südeichsfeld

Heimatverein Faulungen e.V.

Jagdgenossenschaft Faulungen

Kirmesverein „Sankt Martin“ e.V.

SpVgg Faulungen 21 e.V.

## Ansprechpartner

zurzeit nicht bekannt/  
Neuwahl nach

Redaktionsschluss

Tobias Kaufhold

Thomas Mühr

Hermann Kirchner

Christian Völker

Harald Leister

## Ortschaftsratsmitglieder

Matthias Anhalt

Markus Bolze

Stefan Fiege

Franz-Josef Kellner

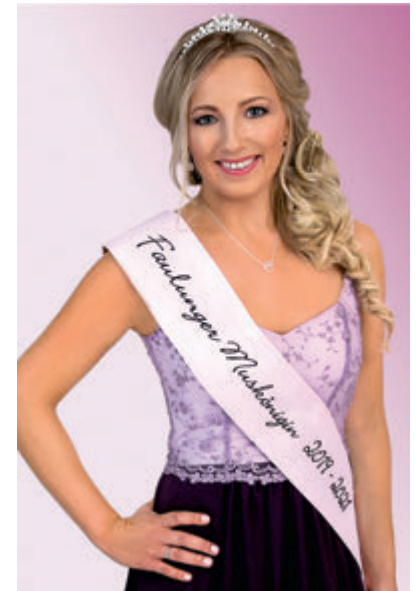


Heimatstube (Fotos: Reiner Schmalzl)



Bildstock

(Foto: Gemeinde)



Josephine I., Musikkönigin 2019 bis 2021

(Foto: zur Verfügung gestellt von Heimatverein Faulungen e.V.)

## Heyerode

Einwohner: 2.144 (Stand: 31.12.2019)  
Ortschaftsbürgermeister: Andreas Henning



Ortseingangsschild

Die Eichsfeldgemeinde Heyerode liegt im Naturpark Eichsfeld-Hainich-Werratal im Unstrut-Hainich-Kreis in Thüringen. Die waldreiche Gegend mit überwiegend Buchenbestand sorgt für ein gesundes Klima mit sehr guter Luftqualität. Heyerode als kleines Zentrum gilt als weicher Standort für Wohnen und Touristik. Eine Vielzahl von Kleingewerbebetrieben sichert eine ausgeglichene Infrastruktur. Fachwerk bestimmt den Ortskern.

Die Gemeinde Neuenkirchen im nördlichen Münsterland ist die Partnergemeinde Heyerodes.

Am östlichen Ortsrand befindet sich das historische Grenzhaus, durch dessen Erdgeschoss die Straße verläuft. Ursprünglich war dieser Gebäudeteil wohl ein Torturm. Heute ist es in Privatbesitz und dient einem Landschaftsmaler als Atelier.

Heyerode verfügt über ein relativ geschlossenes Ensemble an Fachwerkhäusern und -hofanlagen. In einem der gepflegten historischen Gebäude befindet sich die Heimatstube von Heyerode. Hier findet man eine Ausstellung mit Darstellung der Arbeits- und Lebensverhältnisse der vergangenen Jahrzehnte.



Heyerode aus der Vogelperspektive

In der Ortslage befinden sich zwei Kirchen.

Die am Lempertsbach an der Gemarkungsgrenze zu Hallungen gelegenen Mühlen Obermühle (bis 1960er Jahre in Betrieb) und die seit 1548 nachweisbare Untermühle (bis 1938 in Betrieb) sind repräsentative Fachwerkgebäude. Bei der Obermühle, die als Technisches Denkmal ausgewiesen ist, kann man noch das überschlächtige Mühlrad vorfin-

Steildach

Das ganze Dach aus einer Hand



**KASPER**  
**BEDACHUNGEN**

Kirchberg 3, 99988 Heyerode/Südeichsfeld

Telefon: 036024 89502

Mail: [kasper-bedachungen@t-online.de](mailto:kasper-bedachungen@t-online.de)  
[www.kasper-bedachungen.de](http://www.kasper-bedachungen.de)

**BRAAS**  
SYSTEMPARTNER

Fassaden

Holzbau

Flachdach



den. Oberhalb der Mühle befinden sich auf einem nach Westen abfallenden Bergsporn die Reste der Wallburg Sommerstein.

Die höchste Erhebung beträgt 460 m über NN. Wintersport, Radwandern und Wandern sind sehr gut möglich. Am Landgasthof „Alter Bahnhof“ in Heyerode werden im Winter verschiedene Loipen unterschiedlicher Länge und Schwierigkeit gespurt. Dort werden auch Langlauf-Ski sowie Schneeschuhe verliehen. Ganzjährig geöffnet ist dort ein Streichelzoo mit vielfältigen Tierarten sowie ein Abenteuer-Spielplatz, auch Ponyreiten wird angeboten.



Heimatstube



Grenzhaus

Im Bürgerhaus in der Weinbergstraße 2 ist eine Bibliothek untergebracht.

Öffnungszeiten: Montag 11:00 bis 15:00 Uhr  
Donnerstag 13:00 bis 17:00 Uhr



Bildstock am Aschberg



Anger mit Kirche

## Das Wappen

„Von Rot und Silber gespalten und rechtsgeteilt, vorne oben ein silbernes Mühleisen, unten ein sechsspeichiges silbernes Rad, hinten eine aus Blättern stilisierte schwarzbewurzelte grüne Eiche mit umlaufender Sitzbank.“ - Die Flagge der Gemeinde ist grün-weiß-gespalten, belegt mit dem Gemeindegewappen. Wappenerklärung: Das Mühleisen steht für die jahrhundertlange Mülhentradition (Unter- und Obermühle), das silberne Rad für die lange Zugehörigkeit zu Kurmainz und die stilisierte Eiche für die hochragende Eiche vor dem Rathaus.

Quelle: Wikipedia



Landgasthof  
Alter Bahnhof



## Vereine und Gemeinschaften

Bund der Vertriebenen  
Förderverein der staatlichen Grundschule Heyerode e.V.  
Freiwillige Feuerwehr Heyerode 1924 e.V.  
Grund- und Wiesenverein  
Gymnastikverein Heyerode e.V.  
Heimatverein Heyerode e.V.  
Helfergruppe  
Heyeröder Carnevalclub e.V.  
Heyeröder Jungs e.V.  
Heyeröder Kirmesgesellschaft e.V.  
Heyeröder Weihnachtsmarkt e.V.  
Jagdgenossenschaft Heyerode  
Kaninchenzuchtverein 1972 Heyerode e.V.  
Katholische Frauengruppe 1  
Ortsgruppe DRK  
Scharfschützenverein Heyerode 1900 e.V.  
Sozialverband VdK Hessen-Thüringen,  
Ortsverband Heyerode/Katharinenberg  
Sportverein SV Hainich Heyerode e.V.  
Verein der Freunde und Förderer der Regelschule Heyerode e.V.  
Verein für Rassegeflügelzucht Heyerode/Obereichsfeld e.V.  
Zackerländer Musikanten GB&R

## Ansprechpartner

Alice Montag  
  
Marcel Hohlbein  
Lars Marx  
Michael Hohlbein  
Ines Hohlbein  
Dr. Dieter Herold  
Elisabeth Haberkamp  
Stefan Hohlbein  
Jens Henning  
Thomas Laufer  
Frank Renner  
Andreas Henning (Notvorstand)  
Enrico Kuhlmann  
Alice Montag  
Aloys Gaßmann  
Stephan Thon  
  
Gisela Bachmann  
Nick Siegmund  
  
Peter Scholvien  
  
Stephan Henning  
Matthias Günther

## Ortschaftsratsmitglieder

Matthias Böhm  
Heiko Henning  
Dr. Dieter Herold  
Heiko Hohlbein  
Volker Hohlbein  
Marcel Hohlbein  
Pedro Mainzer  
Lars Marx  
Martin Stützer  
Andreas Vogt



Historische Grenzsteine an der Untermühle  
(Alle Fotos Heyerode: Reiner Schmalzl)

  
**Eichsfeld**  
**APOTHEKE**

Apotheker Dr. Eberhard Scharf e.K.

Hauptstraße 15  
99988 Heyerode

Tel.: 03 60 24 / 57 10  
Fax: 03 60 24 / 57 171  
info@eichsfeld-apotheke.de

[www.eichsfeld-apotheke.de](http://www.eichsfeld-apotheke.de)

Hausapotheke und Partner für Ihre Gesundheit



## Hildebrandshausen

**Einwohner: 368** (Stand: 31.12.2019)

**Ortschaftsbürgermeister: Veit Görzdorf**



Das Dörfchen Hildebrandshausen liegt ruhig im langgezogenen Tal des Rosebachs, umringt von Wäldern und Wiesen.

Als der Mainzer Erzbischof im Jahr 1318 einen großen Hof in Hildebrandshausen erwarb, wurde das Dorf erstmalig urkundlich erwähnt. Es gehörte damals zum Amtsbezirk der Burg Stein, später Schloss Bischofstein, im Nachbarort Lengenfeld unterm Stein. Eine wichtige Rolle in der Geschichte von Hildebrandshausen spielte die Familie von Keudel. Sie bewohnten nur unweit des Dorfes zuerst die Burg Keudelstein, später das Gut Keudelstein mit einem zugehörigen Fachwerkschloss.

Die jüngere Geschichte des Eichsfelddorfes ist vor allem durch die Zeit nach 1945 geprägt. Als Teil der sowjetischen Besatzungszone nahe der hessischen Grenze befand sich Hildebrandshausen im Sperrgebiet der DDR. Zu den dunkelsten Kapiteln der Ortsgeschichte gehören die beiden Zwangsaussiedlungen 1952 und 1961, bei denen etwa 100 Menschen vom DDR-Regime gewaltsam ihrer Heimat beraubt wurden.

Das Zentrum des Dorfes wird durch die 1869 fertiggestellte „Heilig Kreuz“ Kirche bestimmt. Zwei der insgesamt drei Glocken wurden 2006 geweiht und verleihen dem Geläut seitdem einen unverwechselbaren



Fachwerkhäuser



Ortsansicht

Klang. Doch auch ein Blick ins Innere der Kirche lohnt sich. Besonders bemerkenswert sind hier die beiden prächtigen Altäre. Sie, sowie die monumentale Wandmalerei an der Stirnwand des Schiffes mit einer Fläche von etwa 40 m<sup>2</sup>, schmücken das Innere der Kirche.

Unmittelbar neben der Kirche befindet sich das Pfarrhaus, es wurde ehemals als Junkerhaus der Familie von Keudel genutzt. Die sorgsam gepflegten Fachwerkhäuser verleihen Hildebrandshausen den für das Eichsfeld typischen Charakter und dienen gleichzeitig als Zeugen der Dorfgeschichte.

Für Touristen bildet Hildebrandshausen einen gut geeigneten Ausgangspunkt für Wanderungen durch die Region. Ein besonders beliebtes Ziel ist der nahegelegene 22 Meter hohe Plesseturm, welcher den Wanderer mit einem herrlichen Blick aus einer Höhe von 500 m über NN in das Werratal belohnt. Von dort aus empfiehlt sich eine Wanderung entlang des Kolonnenweges. Aufgrund dessen Zugehörigkeit zum ehemaligen Todesstreifen der innerdeutschen Grenze besticht dieser heute durch den Anblick jahrzehntelang unberührter Natur, heute „Grünes Band“ genannt.

Das Dorfleben wird besonders durch die verschiedenen Vereine belebt. Das Bürgerhaus bietet nicht nur Kulisse für das Vereinsleben, sondern gilt in der Region als beliebte Räumlichkeit für Familienfeste oder offizielle Anlässe.



*Bürgerhaus*

## **Vereine und Gemeinschaften**

Feuerwehrverein Hildebrandshausen e.V.  
Hildebrandshäuser Carnevalverein e.V.  
HSV Sportverein Grün-Weiß  
Hildebrandshausen e.V.  
Jagdgenossenschaft Hildebrandshausen  
Kindergartenverein Hildebrandshausen e.V.  
Kirmesverein Hildebrandshausen e.V.  
Waldgenossenschaft  
„Gerechtigkeitswald Hildebrandshausen“

## **Ortschaftsratsmitglieder**

Heidrun Gerwald  
Michael Jakobi  
Uwe Klauke  
Steffen Oberthür

## **Ansprechpartner**

Markus Diete  
Sascha Börner  
  
Martin Kosse  
Hermann Kaufhold  
Alrik Hoffmann  
Steffen Oberthür  
  
Hans-Jürgen Montag



*Heilig Kreuz Kirche*



*(Alle Fotos Hildebrandshausen: Reiner Schmalzl)*

## Katharinenberg

**Einwohner: 133** (Stand: 31.12.2019)

**Ortschaftsbürgermeister: Tobias Oberthür**



Der kleine Ort Katharinenberg liegt an der Bundesstraße B 249 an der hessisch-thüringischen Grenze.

Das Ortsbild bestimmt die Ruine einer Klosterkirche aus dem frühen 16. Jahrhundert. Der ausgebaute Chor der Anlage beherbergt die kleine Kirche, die für Gottesdienste genutzt wird.

Jährlich Ende Juli findet anlässlich des Kirchweihfestes der heiligen Maria-Magdalena die Katharinenberger Dorfkirmes statt.

Der Kirmesverein organisiert für ein Wochenende Spaß und Tanz für Groß und Klein. Im Festzelt treffen sich dann immer Gäste aus Nah und Fern bei ausgelassener Stimmung.

Das Herzstück des Gemeindelebens bildet das Dorfgemeinschaftshaus, welches mit beachtlicher finanzieller und materieller Beteiligung der Einwohner und Sponsoren sowie mit Arbeitsleistungen unterstützt wurde.

Ein Schmuckstück des Ortes ist der Kinderspielplatz. Seine Gestaltung wurde durch eine Elterninitiative möglich, die die erforderlichen Mittel von Sponsoren organisierte.



*Blick nach Katharinenberg (Foto: Gemeinde)*





Alte Schule, erbaut im Jahre 1805

(Foto: Reiner Schmalzl)

## Vereine

Jagdgenossenschaft Diedorf/Katharinenberg  
Katharinenberger Kirmesgesellschaft 1931 e.V.

## Ansprechpartner

Heinrich Döring  
Patrick Klein

## Ortschaftsratsmitglieder

Markus Döring  
Eberhard Graul  
Jörg Staufenbiel  
Roman Staufenbielt



Spielplatz

(Foto: Gemeinde)



Anger mit Dorfgemeinschaftshaus

(Foto: Reiner Schmalzl)



Kirchenruine  
(Fotos: Gemeinde)



## Lengenfeld unterm Stein

**Einwohner: 1.273 (Stand: 31.12.2019)**

**Ortschaftsbürgermeister: Karl-Josef Hardegen**



Der Eichsfeldort Lengenfeld unterm Stein, der bereits im Jahre 897 erstmals urkundlich erwähnt wird, liegt im romantischen Tal der Frieda, die beim nahe gelegenen Kloster Zella entspringt und den Ort zu einem idealen Urlaubs- und Reiseziel für Touristen und Wanderfreunde macht. Viele gut erhaltene und sorgfältig restaurierte Wohnhäuser, die einst im Fachwerkstil erbaut wurden, prägen noch heute das Bild des überwiegend katholischen Ortes.

Das Dorf ist umgeben von hohen Bergen, die mit ihrem Laub- und Nadelholzbestand der Landschaft ein besonderes Gepräge geben. Charakteristisch für Lengenfeld unterm Stein sind vor allem drei Wahrzeichen, die den Besucher schon von weitem grüßen. Hoch über dem Ort liegt das in den Jahren 1747/48 im Barockstil erbaute Schloss Bischofstein, das seit jeher die Blicke vieler Besucher auf sich zieht. Derzeit wird der historische Bau weiterhin schrittweise restauriert. Heute befindet sich in den Gemäuern ein Pflegezentrum.

Ein weiterer Anziehungspunkt ist die neugotische Pfarrkirche, die im Jahre 1882 erbaut wurde und noch heute zahlreiche Christen zum Gebet ruft. In der Weihnachtszeit bietet das Gotteshaus mit seiner den gesamten Altarraum ausfüllenden Krippe ein Kleinod der Region.



Schloss Bischofstein

(Oliver Krebs)



Ortsansicht

(Foto: Oliver Krebs)

Doch das eigentliche Wahrzeichen, das diesen Ort auch über Deutschlands Grenzen hinaus bekannt gemacht hat, ist der gewaltige Eisenbahnviadukt. Mit einer Höhe von 24 m und einer Gesamtlänge von 240 m überspannt er den gesamten Ort. Bereits im Jahr 1875 errichtet, ist er auch heute noch ein Symbol historischer Baukunst. Der Viadukt, der als Teil der sogenannten Kanonenbahn geschaffen wurde, wird heute

# Hardegen

Bäckerei & Konditorei

**DIE LANDBÄCKEREI**

**SEIT 1868**

Hauptstraße 79  
99976 Lengenfeld u. St.

Tel.: 0 36 027 . 70 33 7  
Mail: [info@baeckerei-hardegen.de](mailto:info@baeckerei-hardegen.de)

FRISCHES  
BROT

KAFFEE

SNACKS

FEINE TORTEN

BRÄUTCHEN

KUCHEN



Kirche Mariä Geburt (Foto: Gemeinde)



Viadukt mit Elektro-Draisine

(Foto: Oliver Krebs)

mit Draisinen befahren und ist mit ca. 30.000 Besuchern jährlich eine Attraktion für Lengenfeld und die Region.

Parallel zur Draisinenstrecke wurde im Oktober 2019 der Kanonenbahn-Radweg mit einer Gesamtlänge von 28 km feierlich eingeweiht. Das Besondere an diesem Radweg ist die Wegführung, weitab vom Straßennetz, mit historischen Bauwerken in einem der schönsten Naturräume des Eichsfeldes. Er führt durch fünf Tunnel und über vier Brücken. Mit dem Kanonenbahn-Radweg wurde der Anschluss an den Leine-Heide-Radweg, den Unstrut-Radweg und den Werratal-Radweg fertig gestellt.

Als Schmuckstück präsentiert sich der sanierte Bahnhof. Die liebevoll eingerichteten Räume, die den typischen Bahnhofsscharakter widerspiegeln, bieten Platz für ca. 100 Personen. Darin befindet sich auch die Kanonenbahn-Gaststätte.

Wanderwege, Ferienwohnungen und private Gästezimmer locken Touristen und Gäste, ebenso das in den Sommermonaten gut besuchte, neu gestaltete Freibad.



Kosmetik Studio

- Kosmetik
- Fußpflege
- Nageldesign

**Inh. Lydia Scharf**

Schulstraße 18  
99976 Lengenfeld unterm Stein

Tel.: 03 60 27 / 7 88 98  
Fax: 03 60 27 / 7 89 07  
Mobil: 0151 / 6443 0347  
info@entspannen-im-friedatal.de



**L.u.St.-Milch**  
Agrargenossenschaft  
Lengenfeld u. Stein



**Agrargenossenschaft**  
**Lengenfeld unterm Stein**

**Hauptstraße 137**  
**99976 Lengenfeld unterm Stein**

**Milchtankstelle & Regiobox**  
24h täglich  
frische Kuhmilch  
&  
Regionale Produkte  
Joghurt - Honig - Eier - Wurstwaren - Kartoffeln -  
Apfel  
zum Mitnehmen

verbundenes Unternehmen mit:  
[www.landwirtschaft-koerner.de](http://www.landwirtschaft-koerner.de)

1 Auszubildender  
9 Mitarbeiter  
Pflanzenproduktion  
Milchkühe  
Jungrinderaufzucht  
Mutterkühe  
Biogasanlage  
Photovoltaik



Schwimmbad


(Foto: Oliver Krebs)

Pferdefreunden bieten sich ausgedehnte Reitwege, um die Natur zu erkunden. Auf Grund der landschaftlich äußerst reizvollen Lage setzt die Gemeinde ihren Entwicklungsschwerpunkt auf den weiteren Ausbau der touristischen Infrastruktur und ein ausgewogenes Verhältnis von Gewerbe, Handwerk und Dienstleistungen.

### Das Wappen

Das Wappen von Lengenfeld unterm Stein wird von einer alten Linde abgeleitet, die auf dem Burgberg majestätisch stand, bis sie der Wind im Jahre 1933 zerbrach.





**R. Bartloff**  
ZIMMEREI UND HOLZBAU

Büro: Hauptstraße 123  
Lager/Fertigung: Hauptstraße 65  
99876 Lengenfeld unterm Stein

Telefon 03 60 27 / 7 88 50  
Fax 03 60 27 / 7 88 47  
Mobil 01 73 / 9 46 49 97  
info@holzbau-bartloff.de

[www.holzbau-bartloff.de](http://www.holzbau-bartloff.de)


### Ihr kompetenter Partner im Eichsfeld rund um den Holzbau

*Wir erstellen für Sie von der Beratung bis zum fertigen Objekt:*

*Dachstühle / Carports / Terrassendächer / Gewerbebauten  
Holzrahmenwände / Aufstockungen / Gauben*

**Weitere Leistungen:**

Unser Gebäudeenergieberater erstellt Gebäudeenergiepässe und führt BlowerDoor-Messungen sowie Gebäudethermografien aus.





## Vereine und Gemeinschaften

Ballsportverein „Blau-Weiß 22“  
 Lengenfeld unterm Stein e.V.  
 DRK Ortsgemeinschaft  
 Lengenfeld unterm Stein  
 Freiwillige Feuerwehr  
 Lengenfeld unterm Stein e.V.  
 Förderverein Käthe-Kollwitz-Grundschule e.V.  
 Förderverein Käthe-Kollwitz-Gymnasium e.V.  
 Gartenverein „Am breiten Wasser“  
 Jagdgenossenschaft  
 Lengenfeld unterm Stein  
 Kanonenbahnverein e.V.  
 Lengenfeld unterm Stein  
 Kirmesverein Lengenfeld unterm Stein e.V.  
 Lengenfelder Carneval Verein e.V.  
 Naturerlebnisbad  
 Lengenfeld unterm Stein e.V.  
 Reit- und Fahrverein  
 Lengenfeld unterm Stein e.V.  
 Südeichsfelder Jugendblasorchester e.V.  
 Sozialverband VdK Hessen-Thüringen,  
 Ortsverband „Unterm Stein“  
 Wanderverein

## Ansprechpartner

Uwe Fischer  
 Ines Sommer  
 Thomas Hildebrand  
 Ina Degenhardt  
 Frank Oberthür  
 Volker Meyer  
 Frank-Markus Schollmeier  
 Reinhard Eilenberger  
 Michael Ruhland  
 Peter Kaufhold  
 Sandro Richardt  
 Peter Fiege  
 Matthias König  
 Ursula Meyer  
 Marlies Otto



Radweg

(Foto: Oliver Krebs)

## Ortschaftsratsmitglieder

Florian Bartholomäus  
 Ricco Bartloff  
 Fabian Hanske  
 Andreas Daniel  
 Erhard Hildebrand  
 Othmar Predatsch  
 Sandro Richardt  
 Christoph Riese



Bahnhof (Fotos: Gemeinde)



## Schierschwende

**Einwohner: 127** (Stand: 31.12.2019)  
**Ortschaftsbürgermeister: Frank Sieland**



Das einst evangelische Gutsdorf Schierschwende, erstmals erwähnt in der Wüstungsurkunde 1390 und 1407 und später geschichtlich als Dorf um 1545, liegt in einem östlichen Seitental des Haselbaches in ca. 399 m Höhe über NN.

Die heute katholische Ortschaft umfasst eine Gemarkungsgröße von 447 ha.

Auf dem Berghügel des Ortes wurde 1899 die katholische Kirche erbaut. Zur Ortschaft Schierschwende gehört das „Gut Schönberg“, erbaut um 1400 von Rudolf und Heinrich von Keudel. Im ehemaligen Herrenhaus befindet sich eine Präzeptorei (Einrichtung der Jugendhilfe).



Innenraum  
 (Foto: Gemeinde)



Blumentapich zur Kirmes



Kirche  
 (Fotos [2]:  
 Reiner Schmalzl)



Präzeptorei

(Foto: Gemeinde)

Der Wirtschaftshof wurde durch einen Neueinrichter in der Landwirtschaft erworben. Heute wird dort eine Ferkelaufzucht betrieben. Von der ehemaligen Gaststätte „Gute Hoffnung“ führt ein Wanderweg von 3,3 km über die Burg Normannstein nach Treffurt.

Auf einer Anhöhe von 448 m über NN stehen zwei sehr alte Linden am Wanderweg „Lange Fiedel“, eingebunden in Sitzgelegenheiten und eine Doppelschutzhütte (Grillhütte). Sie laden zum Verweilen ein und bieten eine sehr schöne Aussicht in das Werratal, zum Inselsberg im Thüringer Wald und die Wartburg bei Eisenach.

Im Jahr 2013 wurden an der „Guten Hoffnung“ und an der Lindenhecke zwei Skulpturen aufgestellt (Maistrommeln und Tisch), die zum Wanderweg „X8 Ars Natura“ gehören. Dieser Streckenabschnitt ist der letzte, der unter dem Motto „Wiedervereinigung“ steht. Aufgrund der deutschen Teilung



Wegweiser (Foto: Reiner Schmalzl)





Grillhütte

(Foto: Gemeinde)



Maistrommeln

(Foto: Gemeinde)

endete der Barbarossaweg bis 1989 bereits in Wanfried; in Treffurt begann die ostdeutsche Wanderroute zum Kyffhäuser. Auf dieser auch zu Zeiten der DDR aktiven X8-Wanderstrecke führt der Weg oberhalb von Burg Normannstein auf die Höhe. Deren freie Landschaft bietet unglaubliche Fernblicke nach West und Ost.

In der ehemaligen Gemeindeverwaltung in der Dorfstraße 16 ist eine Bibliothek untergebracht.

Öffnungszeiten: Montag 16:00 bis 17:00 Uhr

### Vereine und Gemeinschaften

Förderverein „Freiwillige Feuerwehr  
Schierschwende 1934 e. V.“  
Jagdgenossenschaft Schierschwende  
Seniorengruppe

### Ansprechpartner

Lothar Döring  
Heike Hunstock  
Birgitta Döring

### Ortschaftsratsmitglieder

Lothar Döring  
Martin Montag  
Steffen Osburg  
Christian Scharf



Tisch

(Foto: Gemeinde)



## Wendehausen

**Einwohner: 813** (Stand: 31.12.2019)

**Ortschaftsbürgermeister: Frank Peterseim**



Wendehausen liegt eingebettet in einem herrlichen Talkessel, umgeben von hohen Laub- und Nadelwäldern.

Urkundlich erwähnt wurde Wendehausen in einem Burgfrieden von 1333 und gehörte bis 1802 zur ehemaligen Ganerbschaft Treffurt, die zu je einem Drittel dem Erzbischof von Mainz, den Sächsischen Kurfürsten und den hessischen Landgrafen zu Hessen – Kassel gehörte.

Zu den Sehenswürdigkeiten im Ort zählen die 1720 erbaute Bonifatiuskirche und der Bonifatiusbrunnen. Als der heilige Bonifatius auf seinen Bekehrungsreisen an die Werra kam, führte ihn sein Weg auch nach Wendehausen.

Außerdem lohnt es sich, am Eselsbörnchen oder am Wetterkreuz eine Rast einzulegen.

An der ehemaligen Grenze hat der Heimatverein Wendehausen einen Grenzurm als Mahnmal bewahrt. Der Turm wird vom Heimatverein be-



Ortsansicht mit neugebautem Katharinenstieg

(Foto: Gemeinde)



Bonifatiushaus

(Foto: Gemeinde)

treut. Eine Ausstellung im Inneren des Turmes zeigt den Aufbau der Grenzsperranlagen, schildert das Leben im Sperrgebiet, berichtet über Opfer an der ehemaligen Grenze und Zwangsaussiedlungen. Weiterhin wird Auskunft über „Wüstungen der SED-Diktatur“ gegeben. Der Turm kann von Ostern bis zum Tag der Deutschen Einheit sonntags von 13 – 17 Uhr oder nach Absprache mit dem Heimatverein besichtigt werden. Wendehausen besaß eine Eisenbahnanbindung, die den Ort mit den Nachbarstädten Mühlhausen, Treffurt und Wanfried verband. Die Strecke wurde 1911 in Betrieb genommen und bis zum 29. September 1968 bedient. Nach der Wende wurden große Teile der Bahntrasse in den Unstrut-Werra-Radweg integriert.



Wetterkreuz im Möhntal

(Foto: Reiner Schmalzl)

Bonifatiusbrunnen  
(Fotos: Gemeinde)



Am 11.03.1990 wurde die Grenze zwischen Wendehausen und Heldra (Hessen) geöffnet. Dieses besondere Ereignis wird seitdem jährlich an jedem 2. Sonntag im März abwechselnd in den beiden Ortschaften begangen. Seit 1993 besteht eine innige Partnerschaft mit der mehr als 900 Kilometer westlich liegenden französischen Ortschaft Tillières-sur-Avre.

Im Gemeindezentrum in der Diederfurter Straße 5 ist eine Bibliothek untergebracht.  
Öffnungszeiten:  
Mittwoch 16:00 bis 17:00 Uhr



Kirche (Foto: Gemeinde)

## Vereine und Gemeinschaften

Feuerwehrverein 1925 Wendehausen  
Französischer Freundeskreis Wendehausen  
Heimatverein Wendehausen  
Heuberg-Musikanten  
Jagdgenossenschaft Wendehausen  
Kirmesverein Wendehausen e.V.  
Männergesangverein 1897 Wendehausen e.V.  
Schützenverein 1871 Wendehausen e.V.  
SG Eintracht Wendehausen e.V.  
Wendehäuser Carnevalverein

## Ansprechpartner

Alexander Montag  
Helmuth Zengerling  
Karina Schlothauer  
Stefan Montag  
Rudolf Osburg  
Michael Degenhardt  
Lothar Lange  
Wolfgang Montag  
Tina Döring  
Mario Döring



Grenzturm (Foto: Cordula Thomas)

## Ortschaftsratsmitglieder

Marcel Degenhardt  
Manuel Schlothauer  
Wilfried Höppner  
Stefan Montag  
Dominik Marx  
Ulrike Thon



Eselsbörnchen (Foto: Gemeinde)



## Mühlenbäckerei Patrick Fick

Diederfurter Straße 10, 99988 Wendehausen

Tel: 036024 | 80390 Fax: 036024 | 80389  
036024 | 88281 E-Mail: baecerei-wendehausen@web.de





## Gaststätten der Landgemeinde

Name, Anschrift	Telefon, E-Mail	Öffnungszeiten	Anzahl der Plätze/ Besondere Angebote
<b>Diedorf</b>			
<b>Gaststätte „Zur Krone“</b> Inh. Reiner Erdmann Fußgasse 4 99988 Südeichsfeld OT Diedorf	036024 806964	Mo. 14:00 – 20:00 Uhr Do. – Fr. 17:00 – 22:00 Uhr sowie nach Vereinbarung Di. und Mi. Ruhetag	70 Sitzplätze Bundeskegelbahn
<b>Heyerode</b>			
<b>Landgasthof „Alter Bahnhof“</b> Inh. Diakonie Doppelpunkt e.V. Bahnhofstraße 69 99988 Südeichsfeld OT Heyerode	036024 62310 info@landgasthof-hainich.de	Di. – So. 11:00 – 18:00 Uhr	Gastraum 80 Sitzplätze Terrasse 60 Sitzplätze Kinderbauernhof Tagungsräume „Kurhaus“
<b>Hotel „Zum Eichsfelder Fleischer“</b> Inh. Marko Fritsch Karlstraße 24 99988 Südeichsfeld OT Heyerode	036024 80373, 0176 50071477 kontakt@eichsfelder-fleischer.de	nach Vereinbarung	Kegelbahn, Fahrradverleih, Haustiere erlaubt, Schlachtemu- seum, Liveschlachtung, gläser- ner Wurstreifraum, Rostwurst- automat von April bis Oktober, Original-Akkordeon von Herbert Roth Gaststätte 40 Sitzplätze Saal 80 Sitzplätze Vereinsraum 25 Sitzplätze Schlachte- gaststätte 40 Sitzplätze
<b>„Wiesencafé“</b> Inh. Volkhard Henning Wiesenweg 2a 99988 Südeichsfeld OT Heyerode	036024 80760	Mo. – Fr. 6:30 – 17:00 Uhr Sa. 6:30 – 12:00 Uhr	16 Sitzplätze auf Anmeldung zusätzlich 20 Sitzplätze Frühstücks- und Mittagsangebot
<b>Heyeröder-Kebab-Haus</b> Hauptstraße 8 99988 Südeichsfeld OT Heyerode	036024 623914	Di. – Do. 11:00 – 22:00 Uhr Fr. – Sa. 11:00 – 23:00 Uhr So. 12:00 – 22:00 Uhr	18 Sitzplätze

Name, Anschrift	Telefon, E-Mail	Öffnungszeiten	Anzahl der Plätze/ Besondere Angebote
<b>Katharinenberg</b>			
<b>Raststätte „Grenzblick“</b> Inhaber: Thomas Kohlhaus Landstraße 31 99988 Südeichsfeld OT Katharinenberg	0157 31705545	Di. – So. 11:00 – 16:00 Uhr sowie nach Vereinbarung	Gastraum 25 Sitzplätze Terrasse 20 Sitzplätze
<b>Lengenfeld unterm Stein</b>			
<b>Kanonenbahngaststätte</b> Bahnhofstraße 43 99976 Südeichsfeld OT Lengenfeld u. Stein	036027 78460	Saison: April – Okt. Di. - So. 8:30 – 18:00 Uhr oder auf Anfrage	Gasträume 100 Sitzplätze Terrasse 40 Sitzplätze
<b>Schwimmbadcafé</b> Am Schwimmbad 99976 Südeichsfeld OT Lengenfeld u. Stein	036027 70321	während der Badesaison	40 Sitzplätze
<b>Gemeindeschänke</b> Bahnhofstraße 9 99976 Südeichsfeld OT Lengenfeld u. Stein	derzeit nicht verpachtet		



## Unterkünfte

Art der Unterkunft	Anschrift Tel.-Nr.; E-Mail	Anzahl der Zimmer	Max. Belegung	Art der Verpflegung	Besondere Angebote
<b>Diedorf</b>					
<b>Ferienwohnung</b>	Christina Göbel Siedlung 23 99988 Südeichsfeld OT Diedorf 036024 88272 diegoebels@hotmail.com	1 Fe-Wo	2 Personen eventuell Aufbettung	Selbstversorger	beheizbarer Pool, Liegewiese, überdachte Außensitzfläche
<b>Ferienwohnung und Fremdenzimmer</b>	Zimmervermietung Dorothea Herz Friedensstraße 47 99988 Südeichsfeld OT Diedorf Fam.herz@gmail.com	1 Fe-Wo 1 DZ	bis 4 Personen 2 Personen	Frühstück auf Wunsch möglich	Terrasse



Art der Unterkunft	Anschrift Tel.-Nr.; E-Mail	Anzahl der Zimmer	Max. Belegung	Art der Verpflegung	Besondere Angebote
<b>Heyerode</b>					
<b>Landgasthof „Alter Bahnhof“</b>	Bahnhofstraße 69, 99988 Südeichsfeld OT Heyerode Tel.: 036024 62310 info@landgasthof-hainich.de	3 EZ, 2 DZ, 3 Fe-Wo 4 FH	48 Personen	Frühstück, HP, VP und Selbstversorger	Radverleih, Bauernhof, Skiverleih, Sportraum, Sauna, Solarium, Tagungsraum, Terrasse, 2 Gasträume, E-Ladestation für PKW's
<b>Ferienwohnung Kaufhold</b>	Janet Kaufhold Karlstraße 8, 99988 Südeichsfeld OT Heyerode Tel: 036024 53549 oder Mobil 0151 55880490 www.fewo-kaufhold.de wj.kaufhold@t-online.de	1 Fe-Wo  1 Fe-Wo	4 Personen, Aufbettung möglich 2 Personen	Selbstversorger	Haustiere erlaubt
<b>Hotel „Zum Eichsfelder Fleischer“</b>	Marko Fritsch Karlstraße 24, 99988 Südeichsfeld OT Heyerode Tel: 036024 80373, 0176 50071477 www.eichsfelder-fleischer.de	24 DZ	58 Personen	auf Wunsch HP	Kegelbahn, Haustiere erlaubt, Schlachtmuseum, Liveschlachtung
<b>Gästehaus Henning</b>	Ines Henning Treffurter Straße 6, 99988 Südeichsfeld OT Heyerode ineshenning@gmx.de www.gaestehaus-henning.de Tel: 036 024 / 89 288	1 Zi.	2 Personen	Selbstversorger	
<b>Hildebrandshausen</b>					
<b>Ferienhaus „Auf der Heide“</b>	Familie Winfried Stöber Auf der Heide 1, 99976 Südeichsfeld OT Hildebrandshausen 036027 71030, ferienhaus@heide1.de	9 DZ	18 Personen	Selbstversorger, Frühstück, Halbpension	Parkplatz, Wiese, Spielscheune mit Kamin

Art der Unterkunft	Anschrift Tel.-Nr.; E-Mail	Anzahl der Zimmer	Max. Belegung	Art der Verpflegung	Besondere Angebote
<b>Lengenfeld unterm Stein</b>					
<b>Ferienwohnung</b>	Gabriele Sonnabend Hauptstraße 28, 99976 Südeichsfeld OT Lengenfeld unterm Stein creativ.werkstatt@t-online.de 036027 70214	1 Fe-Wo mit 1 DZ + 2 EZ mit Aufbet- tung, auch getrennt buchbar	5 Personen	möglich, nach Absprache	historisches Gebäude, Garten, Liegewiese, PKW-Platz, Creativ-Kurse
<b>Ferienwohnung</b>	Lydia und Eberhard Scharf Bahnhofstraße 29 99976 Südeichsfeld OT Lengenfeld unterm Stein 036027 70414 oder 78898 www.entspannen-im-friedatal.de info@entspannen-im-friedatal.de	2 Fe-Wo 1-2-Per.-App.	14 Pers.	Frühstück auf Wunsch möglich	beheizbarer Pool, Liegewiese, Garten
<b>Ferienwohnung</b>	Ferienwohnung im Bahnhof Bahnhofstraße 43 99976 Südeichsfeld OT Lengenfeld unterm Stein 036027 78460 info@erlebnis-draisine.de	2 Fe-Wo  1 Fe-Wo	jeweils 4 -6 Pers.  2-4 Pers.	möglich, nach Absprache	Parkplatz
<b>Wendehausen</b>					
<b>Ferienhaus Raßloff/Döring</b>	Hagen Raßloff und Tina Döring Diedorfer Straße 21 99988 Südeichsfeld OT Wendehausen Tel. 0160 7773715	1 Ferienhaus	6 Personen	Selbstversorger	
<b>Ferienhaus Familie Döring</b>	Eberhard Döring Treffurter Straße 11 99988 Südeichsfeld OT Wendehausen 036027 70474	2 DZ 2 EZ	8 Personen	Selbstversorger	Fahrradverleih, Liegewiese, Terrasse
<b>Ferienhaus Apfel</b>	Uwe Apfel Mühlengrund 13 99988 Wendehausen 0171/4763531 info@ferienhaus-apel.de	1 Ferienhaus	2 Personen Aufbettung möglich	Selbstversorger	Liegewiese, ruhige Ortsrandlage